



**Polska Spółka Gazownictwa sp. z o.o.**  
**Oddział Zakład Gazowniczy w Gorzowie Wielkopolskim**  
ul. Żeglarska 16, 66-400 Gorzów Wielkopolski  
tel. 32 772 36 27

**Dział Obsługi Klienta**  
ul. Żeglarska 16, 66-400 Gorzów Wielkopolski  
tel. 32 772 36 27  
e-mail: gorzow@psgaz.pl

**GINA STARE KUROWO**  
ul. Daszyńskiego 1  
66-540 Stare Kurowo

Gorzów Wielkopolski, 15.03.2021

Nasz znak: W900/0000040945/00001/2021/00000

## WARUNKI PRZYŁĄCZENIA DO SIECI GAZOWEJ

*Przewidywany pobór gazu ziemnego wysokometanowego w ilości większej niż 10 m<sup>3</sup>/h/  
gazu ziemnego zaazotowanego w ilości większej niż 25 m<sup>3</sup>/h*

W odpowiedzi na wniosek z dnia 02.03.2021 w oparciu o Rozporządzenie Ministra Gospodarki z dnia 2 lipca 2010 r. w sprawie szczegółowych warunków funkcjonowania systemu gazowego (Dz. U. z 2010 r., nr 133, poz. 891 ze zm.), wydaje się następujące Warunki przyłączenia do sieci gazowej:

1. Rodzaj paliwa wg PN-C-04750:2011: gaz z rodziny gazy ziemne, wysokometanowy, symbol E
2. Miejsce przyłączenia instalacji podmiotu (Punkt wyjścia z systemu gazowego):  
budynek użyteczności publicznej (szkoła), adres: Stare Kurowo, ul. Kościuszki nr działki:254
3. Cel wykorzystania paliwa gazowego:  
Ogrzewanie pomieszczeń
4. Rodzaj i ilość urządzeń gazowych, które będą podłączone do instalacji gazowej:

Urządzenie	Moc urządzenia [kW]	Liczba urządzeń [szt.]	Moc urządzeń [kW]
	104	1	104
Pompa ciepła	76	1	76
Łączna moc [kW]			180

5. Charakterystyka dostawy i odbioru paliwa gazowego:

W roku	Min. godzinowy [m <sup>3</sup> /h]	Maks. godzinowy [m <sup>3</sup> /h]	Min. dobowy [m <sup>3</sup> /doba]	Maks. dobowy [m <sup>3</sup> /doba]	Min. roczny [m <sup>3</sup> /rok]	Maks. roczny [m <sup>3</sup> /rok]
2021	3	20	36	240	13.000	13.000
Docelowo	3	20	36	240	13.000	20.000

*Charakterystyka sezonowa dostawy i odbioru paliwa gazowego:*

% poboru rocznego				Razem
I kwartał	II kwartał	III kwartał	IV kwartał	
35	15	15	35	100%

6. Moc przyłączeniowa: 20 [m<sup>3</sup>/h]

7. Ciśnienie paliwa gazowego:

7.1. w sieci dystrybucyjnej: minimalne: 150,00 [kPa] maksymalne: 400,00 [kPa]

7.2. w punkcie dostarczania i odbioru: minimalne: 1,60 [kPa] maksymalne: 2,50 [kPa]

8. Miejsce włączenia do czynnej sieci gazowej:

8.1. Gazociąg średniego ciśnienia

8.2. Materiał: PE, DN 125 [mm]

8.3. Lokalizacja: Stare Kurowo, Kościuszki

8.4. Dodatkowe informacje o miejscu włączenia:

9. Zakres i parametry techniczne budowy gazociągu lub rozbudowy sieci gazowej w związku z przyłączeniem:

Ciśnienie	Materiał-rodzaj, typ, typoszereg	Średnica [mm]	Długość [m]
nie dotyczy	nie dotyczy	nie dotyczy	nie dotyczy

9.1. Dodatkowe informacje techniczne dotyczące budowy gazociągu lub rozbudowy sieci gazowej:

10. Zakres i parametry techniczne budowy przyłącza:

Liczba przyłączy: 1 szt.

Ciśnienie	Moc przyłączeniowa	Materiał-rodzaj, typ, typoszereg	Średnica [mm]	Długość [m]	Granica własności i jej lokalizacja
średnie	20	Materiał Rura PE 100 RC SDR 11	32	1	Kurek główny na przyłączy za gazomierzem w linii ogrodzenia

10.1. Dodatkowe informacje techniczne dotyczące budowy przyłącza gazowego:

Przyłącze gazowe zakończyć punktem gazowym redukcyjno - pomiarowym Q=25m<sup>3</sup>/h z gazomierzem G16N.

11. Wymagania dotyczące kontroli dostawy odbioru paliwa gazowego:

11.1. Miejsce dostawy i odbioru: budynek użyteczności publicznej (szkoła), Stare Kurowo, ul. Kościuszki nr działki: 254

11.2. Miejsce usytuowania gazomierza: zgodnie z pkt. 11.3.

11.3. Charakterystyka układu pomiarowego:

11.3.1. Typ gazomierza: Gazomierz miechowy G16 - 1 [szt.], rozstaw króćców: R280, lokalizacja: szafka w ogrodzeniu posesji, status urządzenia: projektowane;

11.3.2. Układ pomiarowy służący do rozliczeń winien spełniać zalecenia norm ZN-G-4001+4010.

11.4. Wymagania dotyczące redukcji:

11.4.1. montaż urządzenia: reduktor ciśnienia o przepustowości do 25 [m<sup>3</sup>/h] - 1 [szt.], lokalizacja: w punkcie gazowym, status urządzenia: projektowane;

12. Miejsce rozgraniczenia sieci gazowej PSG sp. z o.o. i instalacji odbiorcy przyłączanego: zgodnie z pkt. 10.

13. Określenie możliwości korzystania z innych źródeł energii, w przypadku przerw lub ograniczeń w dostarczeniu paliwa gazowego: Nie dotyczy

14. Gazociąg/przyłącze/podziemne odcinki instalacji powinny być zaprojektowane i wykonane, w trybie określonym prawem budowlanym, zgodnie z Rozporządzeniem Ministra Gospodarki z dnia 26 kwietnia 2013r. w sprawie warunków technicznych, jakim powinny odpowiadać sieci gazowe i ich usytuowanie (Dz.U. z 2013 r. poz. 640), w oparciu o dokumentację techniczną oraz dokumenty wymagane Prawem budowlanym.

15. Instalacja gazowa powinna być zaprojektowana i wykonana w trybie określonym Prawem budowlanym, zgodnie z wymogami Rozporządzenia Ministra Infrastruktury z dnia 12 kwietnia 2002 r. w sprawie warunków technicznych, jakim powinny odpowiadać budynki i ich usytuowanie (Dz. U. 2002 r. nr 75, poz. 690 ze zm. w oparciu o dokumentację techniczną, na którą uzyskano prawomocne pozwolenie na budowę lub zgłoszenie na roboty budowlane (w przypadku gdy pozwolenie na budowę nie jest wymagane, a wymagane jest

- zgłoszenie). Zgodnie z powyższymi przepisami zabrania się stosowania w jednym budynku gazu płynnego i gazu z sieci gazowej.
16. Zaprojektowanie i wykonanie instalacji gazowej leży po stronie Klienta.
  17. Projekt instalacji winien obejmować lokalizację szafki telemetrycznej wraz z doprowadzeniem linii zasilającej w energię elektryczną oraz trasę przewodów sygnałowych od szafki telemetrycznej do przelicznika.
  18. Wewnętrzna instalację gazową należy zabezpieczyć przed prądami błądzącymi w przypadku, gdy przyłącze gazowe wykonane będzie z rur stalowych.
  19. Dokumentację projektową należy uzgodnić w PSG sp. z o.o. Oddział Zakład Gazowniczy w Gorzowie Wielkopolskim w zakresie rozwiązań technicznych budowy gazociągu/przyłącza oraz pomiaru paliwa gazowego.
  20. Opłata za przyłączenie jest ustalana i pobierana w wysokości wynikającej z Taryfy obowiązującej w dniu zawarcia Umowy o przyłączenie, wg obowiązującej stawki plus podatek VAT.
  21. Opłata za przyłączenie określona zostanie w Umowie o przyłączenie, stanowiącej podstawę do rozpoczęcia przez PSG sp. z o.o. prac projektowych i budowlanych.
  22. Szacunkowa wysokość opłaty za przyłączenie wynosi 5.752,33 zł netto plus podatek VAT, to jest łącznie 7.075,37 zł.
  23. Zakres przyłączenia obejmuje wykonanie dokumentacji projektowej i uzyskanie dokumentu określonego Prawem budowlanym, wykonanie przyłączenia, nadzór nad jego realizacją oraz włączenie do czynnej sieci gazowej.
  24. Przyłączane do sieci urządzenia, instalacje muszą spełniać wymagania techniczne i eksploatacyjne zapewniające:
    - 24.1. Bezpieczeństwo funkcjonowania systemu gazowego.
    - 24.2. Zabezpieczenie systemu gazowego przed uszkodzeniami spowodowanymi niewłaściwą pracą przyłączonych urządzeń.
    - 24.3. Zabezpieczenie przyłączonych urządzeń, instalacji przed uszkodzeniami w przypadku awarii lub wprowadzenia ograniczeń w poborze lub dostarczaniu paliw gazowych.
  25. Realizacja przyłączenia do sieci gazowej może nastąpić po zawarciu Umowy o przyłączenie na pisemny wniosek Klienta i otrzymaniu na rzecz PSG sp. z o.o. Oddział Zakład Gazowniczy w Gorzowie Wielkopolskim zgód właścicieli działek, przez które przebiegać będzie gazociąg/przyłącze, będących we władaniu osób trzecich. Planowany termin realizacji przyłączenia 12 miesięcy od zawarcia umowy o przyłączenie.
  26. W przypadku zmiany parametrów odbioru paliwa gazowego, należy ponownie wystąpić z wnioskiem o określenie nowych Warunków przyłączenia do sieci gazowej.
  27. Warunki przyłączenia są ważne przez okres 24 miesięcy od dnia ich wydania.
  28. Warunki przyłączenia sporządzono w dwóch egzemplarzach, w tym jeden dla Klienta.
  29. Klauzule:
    - 29.1. W realizacji przyłączenia (w tym w opracowaniach projektowych i ich uzgadnianiu) należy stosować rozwiązania techniczne i technologiczne przewidziane wewnętrznymi opracowaniami PSG sp. z o.o. Oddział Zakład Gazowniczy w Gorzowie Wielkopolskim których odpowiednie części tematyczne będą udostępnione projektantowi/ wykonawcy na jego zgłoszenie, wyrażone w formie pisemnej, tradycyjnej lub elektronicznej.
    - 29.2. Dopuszcza się przyjęcie w dokumentacji projektowej /projekcie budowlanym sieci gazowej rozwiązań technicznych innych niż opisane w pkt. 8, 9, 10 (z wyłączeniem zmiany lokalizacji granicy własności), co nie powoduje konieczności zmiany warunków przyłączenia. W przypadku zmian wpływających na wysokość opłaty za przyłączenie w stosunku do wysokości wynikającej z zawartej Umowy o przyłączenie, zastosowanie znajdzie tryb uregulowany w tej Umowie.
    - 29.3. Projekt wewnętrznej instalacji gazowej nie podlega uzgodnieniu w PSG sp. z o.o.
    - 29.4. Niniejsze Warunki przyłączenia do sieci gazowej stanowią oświadczenie o zapewnieniu dostarczania paliwa gazowego w rozumieniu art. 7 ust 14 Ustawy Prawo energetyczne, jednak nie są zobowiązaniem do sprzedaży paliwa gazowego.
    - 29.5. Jeżeli podmiot, w ciągu 30 dni od dnia otrzymania Warunków przyłączenia nie wystąpi do PSG sp. z o.o. z wnioskiem o zawarcie Umowy o przyłączenie, a zostały określone Warunki przyłączenia do Sieci dystrybucyjnej, dla realizacji których niezbędne byłoby wykorzystanie tej samej przepustowości technicznej systemu dystrybucyjnego lub zostały określone warunki przyłączenia do sieci dystrybucyjnej, które dotyczą obszaru pokrywającego się terytorialnie w całości lub części, PSG sp. z o.o. zawiera Umowy o przyłączenie z uwzględnieniem kolejności wpływu jednostronnie podpisanych przez wnioskodawcę projektów Umów o przyłączenie, w miarę istniejących warunków technicznych, w szczególności wolnych Przepustowości technicznych Systemu dystrybucyjnego.

- 29.6. Deklarowana przez Podmiot charakterystyka dostawy i odbioru paliwa gazowego określona na podstawie wniosku Podmiotu w pkt 5 Warunków, będzie podlegać weryfikacji przez PSG sp. z o.o. przez okres 3 pełnych lat kalendarzowych od terminu rozpoczęcia dostarczania paliwa gazowego do obiektu Podmiotu na podstawie umowy kompleksowej albo umowy o świadczenie usług dystrybucji. W przypadku nieodebrania przez Podmiot w tym okresie określonych ilości Paliwa gazowego, Podmiot zostanie obciążony opłatą określoną w Umowie o przyłączenie.
- 29.7. PSG sp. z o.o. nie ponosi odpowiedzialności za działanie Podmiotu związane z przyłączeniem, podjęte przed zawarciem Umowy o przyłączenie.
- 29.8. Zawarcie Umowy o przyłączenie podtrzymuje ważność Warunków przyłączenia.
- 29.9. Wniosek o zawarcie Umowy o przyłączenie oraz wzór Umowy o przyłączenie udostępniany jest na stronie internetowej PSG sp. z o.o. - [www.psgaz.pl](http://www.psgaz.pl).
- 29.10 Inne istotne dla realizacji przedmiotowego przyłączenia informacje: 1. Zmiana długości przyłączy gazowych (dotyczy przyłączy o długości powyżej 15 m) spowoduje zmianę wysokości opłaty za przyłączenie do sieci gazowej.

załączniki:

- mapa sytuacyjna

L.p.	Numer POD	Kod kreskowy
1.	8018590365500041786463	

Adres: Stare Kurowo ul. Kościuszki dz. nr 254

**PRZEDSIĘBIORSTWO GAZOWNICZE**

Dokument został zaakceptowany przez:  
MACIEJ GŁĘBOCKI, Kier. Działu Obsługi Klienta  
PIOTR STRZAŁKOWSKI, Kier. Sekcji Przyłączania  
Wygenerowany elektronicznie.  
Nie wymaga podpisu ani stempla.

Potwierdzam odbiór niniejszych Warunków przyłączenia do sieci gazowej

-----  
(miejscowość, data i czytelny podpis Klienta)

Nr. Klienta: 11046800

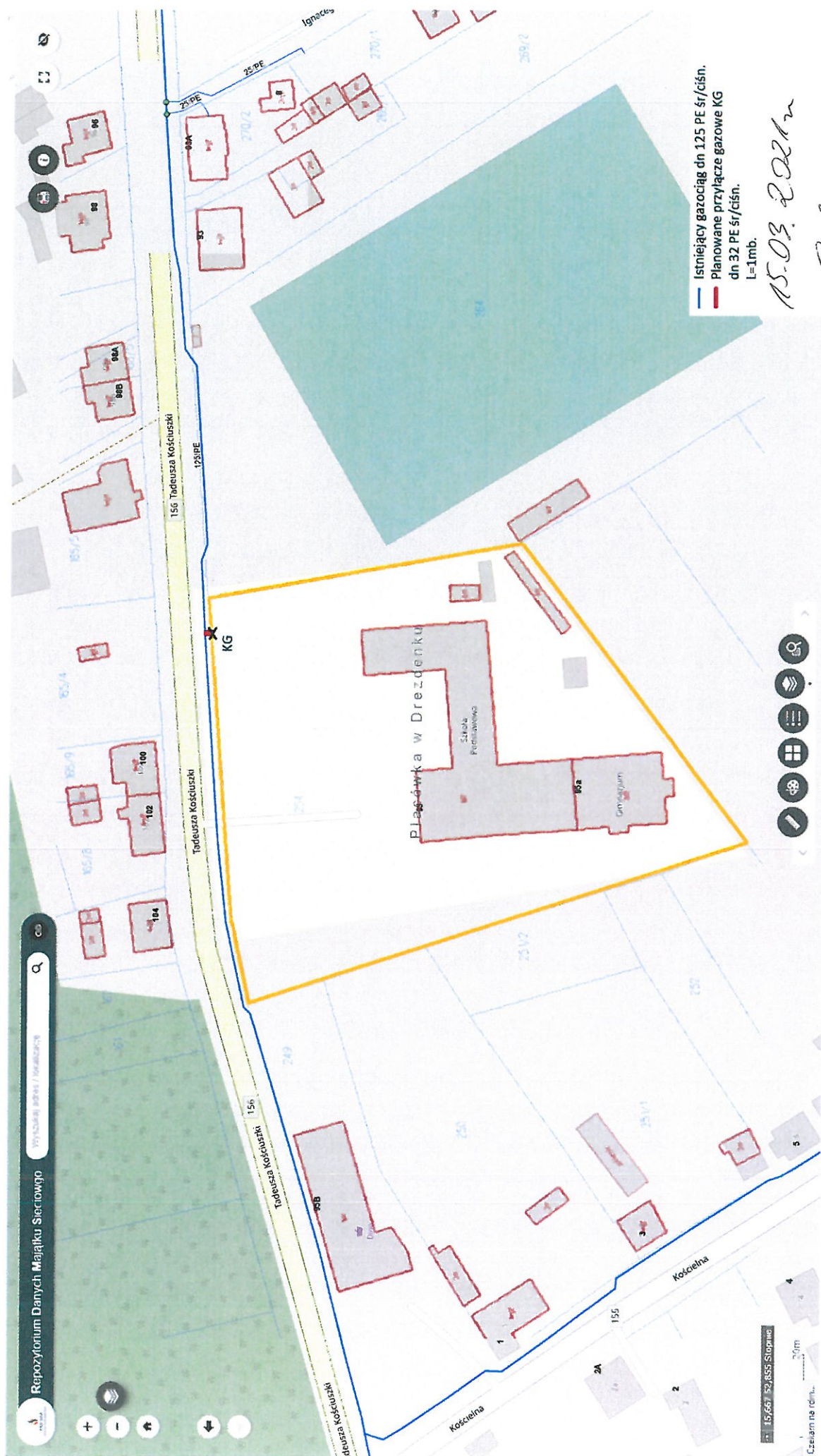
Opracował(a): Robert Stasiński w dniu 15.03.2021

Otrzymują:

1.Klient

2.W900





— Istniejący gazociąg dn 125 PE śr/ciśn.  
— Planowane przyłącze gazowe KG  
dn 32 PE śr/ciśn.  
L=1mb.

15.03.2022



