

UCHWAŁA NR XXIX.155.2021
RADY GMINY STARE KUROWO

z dnia 25 maja 2021 r.

w sprawie przystąpienia do sporządzenia miejscowego planu zagospodarowania przestrzennego gminy Stare Kurowo dla obszaru położonego w rejonie byłego wysypiska śmieci w obrębie Nowe Kurowo i Łęgowo.

Na podstawie art. 18 ust. 2 pkt. 5 ustawy z dnia 8 marca 1990 r. o samorządzie gminnym (Dz. U. z 2020 r. poz. 713 ze zm.) oraz art. 14 ust. 1 i 2 ustawy z dnia 27 marca 2003 r. o planowaniu i zagospodarowaniu przestrzennym (t.j. Dz. U. z 2021 r. poz. 741 ze zm.), Rada Gminy Stare Kurowo uchwala, co następuje:

§ 1. Przystępuje się do sporządzenia miejscowego planu zagospodarowania przestrzennego dla obszaru położonego w rejonie byłego wysypiska śmieci w obrębie Nowe Kurowo i Łęgowo.

§ 2. Granice obszaru objętego planem ilustruje załącznik graficzny nr 1, który stanowi integralną część uchwały.

§ 3. Ustala się zakres planu zgodny z art. 15 ust. 2 oraz w niezbędnym zakresie ust. 3 ustawy z dnia 27 marca 2003 r. o planowaniu i zagospodarowaniu przestrzennym.

§ 4. Wykonanie uchwały powierza się Wójtowi Gminy Stare Kurowo.

§ 5. Uchwała wchodzi w życie z dniem podjęcia.



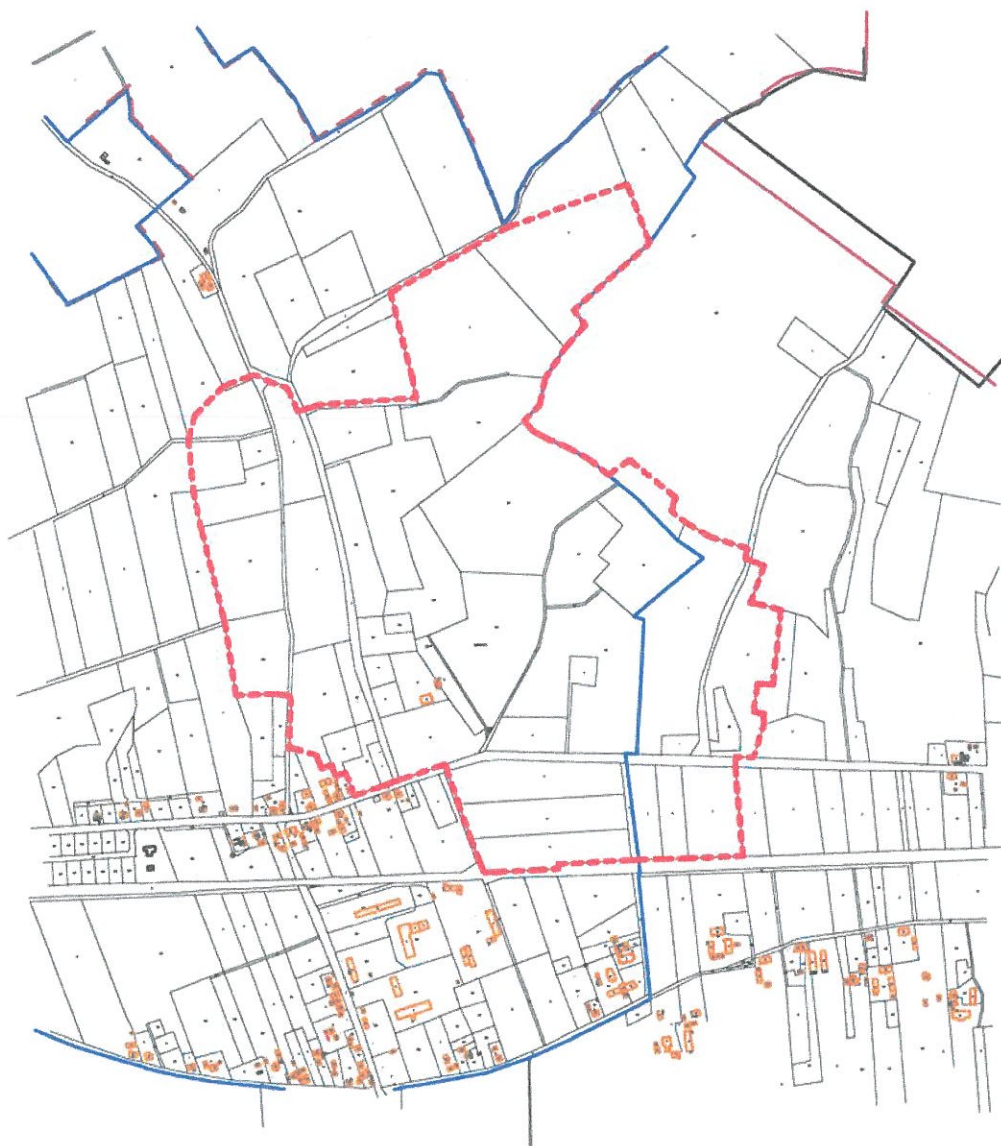
Przewodniczący Rady Gminy


Krzysztof Sanocki

Załącznik do uchwały Nr XXIX.155.2021
Rady Gminy Stare Kurowo
z dnia 25 maja 2021 r.

MIEJSCOWY PLAN ZAGOSPODAROWANIA PRZESTRZENEGO
gminy Stare Kurowo dla obszaru położonego w rejonie byłego
wysypiska śmieci w obrębie Nowe Kurowo i Łęgowo

skala 1: 10000



GRANICE OBSZARU OBJĘTEGO MIEJSCOWYM PLANEM
ZAGOSPODAROWANIA PRZESTRZENEGO

Przewodniczący
Rady Gminy
Krzysztof Sanocki

Uzasadnienie

Uchwała o przystąpieniu do sporządzenia miejscowego planu zagospodarowania przestrzennego obejmuje obszar objęty miejscowym planem zagospodarowania przestrzennego gminy Stare Kurowo w miejscowościach Nowe Kurowo i Łęgowo, uchwalony Uchwałą Nr V/47/2003 Rady Gminy Stare Kurowo z dnia 20.05.2003 roku.

Plan ten obejmuje zamknięte przez Marszałka Województwa Lubuskiego, Decyzją z dnia 01.07.2008 r., składowisko odpadów, które wykorzystane zostało w ograniczonym zakresie w obszarze około 0,75 ha, spośród około 80 ha, obecnie objęte monitoringiem i rekultywacją.

W wyniku przeprowadzonej analizy zasadności przystąpienia do przedmiotowego planu zagospodarowania przestrzennego ustalono, że:

- grunty objęte wyżej wymienionym planem przeznaczone zostały na składowisko odpadów wraz z obszarem ograniczonego użytkowania, grunty rolne i zalesienia, oraz zieleń izolacyjną,

- przyjęty sposób rekultywacji gwarantuje zabezpieczenie przedmiotowego składowiska przed szkodliwym oddziaływaniem na wody powierzchniowe i podziemne oraz powietrze - potwierdzają to dane z monitoringu składowiska. Prowadzone są m.in. pomiary poziomu wód podziemnych, kontrola osiadania powierzchni składowiska odpadów w oparciu o ustalone repery, badania parametrów wskaźnikowych w wodach odciekowych, podziemnych i gazie składowiskowym - wszystkie wskaźniki są w dopuszczalnych zakresach,

- obszar przeznaczony na składowisko odpadów został wykorzystany w bardzo ograniczonym zakresie (0,75 ha spośród 80 ha objętych planem), obecnie więc obowiązujący obszar ograniczonego użytkowania jest nieadekwatny do sytuacji. Ograniczenia w tym obszarze obowiązują nie tylko Gminę i grunty Skarbu Państwa (KOWR i RDLP), ale i też osoby fizyczne, którym tym samym, prawo do dysponowania własnymi gruntami zostało znacząco ograniczone,

- Właściciele gruntów zgłaszają potrzebę wykorzystania własnych nieruchomości na inne cele niż ustalone w planie, Gmina również rozważa lokalizację infrastruktury OZE - paneli fotowoltaicznych, na gruntach Gminy, ale w wyniku obecnych ustaleń planu nie jest to możliwe,

- w granicach obszaru objętego planem miejscowym nie występują grunty rolne chronione, w nieznacznej części wstępują natomiast lasy na gruntach osób fizycznych jak i na gruntach Skarbu Państwa. Przeznaczenie na inne cele nierolnicze i nieleśne takich gruntów, w miejscowym planie zagospodarowania przestrzennego, w zależności od własności - wymagałoby uzyskania zgody Ministra Środowiska lub Marszałka Województwa Lubuskiego, którą można uzyskać wyłącznie w ramach procedury planistycznej,

- w Studium uwarunkowań i kierunków zagospodarowania przestrzennego gminy Stare Kurowo obszar objęty planem przeznaczony został na tereny publiczne infrastruktury społecznej (składowisko odpadów opisane symbolem - NU) oraz zieleń i parki (opisane symbolem - ZP), wobec tego zmiana planu wymagać będzie jednoczesnej zmiany Studium uwarunkowań i kierunków zagospodarowania przestrzennego gminy Stare Kurowo (oraz aktualizacji uwarunkowań),

- w niewielkim zakresie obszar objęty niniejszą uchwałą objęty jest ochroną przyrodniczą - Obszarem Chronionego Krajobrazu pn. "Lasy Puszczy nad Drawą" oraz stanowi część obszaru Natury 2000 pn. "Lasy Puszczy nad Drawą" ustanowioną w oparciu o dyrektywę ptasią - zmiany nie powinny stać w kolizji z tymi formami ochrony przyrody, bowiem ochroną przyrody objęte są głównie grunty leśne Skarbu Państwa, które w planie nie zostaną przeznaczone na inne cele niż aktualnie pełnione,

- w zależności od przyjętych w planie rozwiązań, sporządzenie planu może generować zobowiązania finansowe dla gminy z zakresu realizacji infrastruktury technicznej, które należą do zadań własnych Gminy - generalnie jednak nie przewiduje się rozwiązań, które w znaczny sposób będą wymagały realizacji przez Gminę zadań publicznych.

Nie podjęcie niniejszego planu uniemożliwi zagospodarowanie terenów na funkcje inne niż rolne i leśne oraz infrastruktury - składowiska odpadów, a tym samym nie zostanie wykorzystany potencjał tego miejsca,

który już istnieje - liczne drogi i infrastruktura techniczna. Uniemożliwiony zostanie rozwój i możliwości dysponowania gruntami własnymi przez osoby do których te grunty należą. Wraz z zamknięciem składowiska obowiązujący miejscowy plan zagospodarowania przestrzennego stał się nieaktualny i blokujący zagospodarowanie według aktualnych potrzeb.

Biorąc pod powyższe pod uwagę należało przyjąć niniejszą uchwałę i zobowiązać Wójta Gminy do sporządzenia planu.



Przewodniczący Rady Gminy

Krzysztof Sanocki