

Strzelce Kraj. 06 lipca 2020 r.

RD.7121.39.2020.RS

Na podstawie art. 10 ust. 5 Ustawy z dnia 20 czerwca 1997r.- Prawo o ruchu drogowym (Dz. U. z 2018 r. poz. 1990 t.j. ze zm.) § 3 ust. 1 pkt 3, § 6 ust. 1, § 8 ust. 2 pkt 1 Rozporządzenia Ministra Infrastruktury z dnia 23 września 2003r. w sprawie szczegółowych warunków zarządzania ruchem na drogach oraz wykonywania nadzoru nad tym zarządzaniem. (Dz. U. z 2017r., poz. 784 t.j.), po rozpatrzeniu wniosku z dnia 23.06.2020 r. (data wpływu 02.07.2020 r.:

Gmina
Stare Kurowo
ul. Daszyńskiego 1
66-540 Stare Kurowo

Z A T W I E R D Z A M

Projekt **stałej organizacji ruchu drogowego** polegająca na wprowadzeniu nowego oznakowania pionowego znakami ostrzegawczymi typu A-1 i A-2, A-6b i A-6c, zakazu B-33(30) oraz elementy bezpieczeństwa ruchu typu U-3b, U-3c oraz U-18a „lustra drogowe mającego na celu poprawę bezpieczeństwa ruchu drogowego oraz zmniejszenie uciążliwości związanych z komunikacją kołową na odcinku opracowanego projektu dotyczącego planowanej „Przebudowy dróg gminnych nr 005208F i 005309F w m. Błotnica” – dz. nr ew. 508 obręb Stare Kurowo, 8, 26, 216, 156, 163, 112/6, 113 obręb Błotnica bez uwag.

1. W przypadku oznakowania i zabezpieczenia robót określonych w projekcie zmiany organizacji ruchu zatwierdzonych w przedmiotowym piśmie należy stosować się zgodnie z zapisami *rozporządzenia Ministra Infrastruktury z dnia 3 lipca 2003r. w sprawie szczegółowych warunków technicznych dla znaków i sygnałów drogowych oraz urządzeń bezpieczeństwa ruchu drogowego i warunków ich umieszczania na drogach (Dz. U. z 2003r., Nr 220, poz. 2181)*.

2. Wprowadzenie zmiany stałej organizacji ruchu uzależnione jest od zatwierdzenia i wprowadzenia jednocześnie zmiany na skrzyżowaniu drogi wojewódzkiej 154 z drogą gminną 005312F..

3. Stosownie do przepisów zawartych w § 12 ust. 1 cytowanego wyżej rozporządzenia jednostka wprowadzająca organizację ruchu powiadomi, co najmniej 7 dni przed dniem wprowadzenia organizacji ruchu:

- Organy zarządzające ruchem,
- Komendanta Powiatowego Policji,
- właściwy zarząd drogi,

4. Jeżeli w terminie, co najmniej 7 dni przed dniem wprowadzenia organizacji ruchu, o którym mowa w zatwierdzonym projekcie, brak będzie zawiadomienia o wprowadzeniu organizacji ruchu, organ zarządzający ruchem poinformuje zarząd drogi o utracie ważności zatwierdzonej organizacji ruchu zgodnie z § 12 ust. 4 rozporządzenia.

Termin wprowadzenia stałej organizacji ruchu – 30 listopad 2021 r.

z up. STAROSTY

Ryszard Strusarek
Podinspektor w Referacie Dróg

Otrzymują:

1. **Gmina Stare Kurowo, ul. Daszyńskiego 1, 66-540 Stare Kurowo**
2. Komendant Powiatowy Policji, ul. Brzozowa 1, 66-500 Strzelce Krajeńskie,
3. a/a.

PROJEKT STAŁEJ ORGANIZACJI RUCHU

Inwestor:	Gmina Stare Kurowo Ul. Daszyńskiego 1 66-540 Stare Kurowo		
			
Obiekt:	Droga gminna nr 005308F i 005309F w m. Błotnica		
Adres:	Działki ewidencyjne nr: - 508 obręb Stare Kurowo, - 8,26, 216, 156, 163, 112/6, 113 obręb Błotnica		
Branża:	Drogowa		
	Imię i nazwisko	Podpis	
Projektant:	mgr Łukasz Węglarz		
Data:	06.2020 r.	Egz. nr :	

UZGADNIAM PROJEKT ZMIANY STAŁEJ ORGANIZACJI RUCHU

WOJT
 MAGURKA
 PODPIS ZARZĄDCY DROGI GMINNEJ: *Magurka* DATA: *30.06.2020*

z up. STAROSTA
 STRZELĘCKO-DREZDENECKI
 ul. R. St. Wyszyńskiego 7
 66-500 Strzelce Kraje
RS
 z dnia *06.07.2020* m.
z up. STAROSTY
 Ryszard Strugań
 Podinspektor w Referacie Dróg

SPIS ZAWARTOŚCI

CZĘŚĆ OPISOWA

1. PRZEDMIOT OPRACOWANIA	3
2. CEL I ZAKRES OPRACOWANIA	3
2.1. Cel opracowania	3
2.2. Zakres opracowania	3
2.3. Lokalizacja inwestycji	3
2.4. Przewidywany termin wprowadzenia stałej organizacji ruchu - 30.11.2018r	3
3. PODSTAWA OPRACOWANIA	3
4. CHARAKTERYSTYKA DROGI I RUCHU NA DRODZE	4
4.1. Stan istniejący	4
4.2. Sieci uzbrojenia terenu	5
5. ROZWIĄZANIA PROJEKTOWE	5
5.1. Parametry techniczne	5
5.2. Przekroje konstrukcyjne	5
6. OZNAKOWANIE	6
6.1. Projektowane oznakowanie pionowe	6
6.2. Urządzenia bezpieczeństwa ruchu	6
7. ZAKRES ROBÓT	9
8. UWAGI OGÓLNE	10

CZĘŚĆ RYSUNKOWA

1. PLAN ORIENTACYJNY	-	SKALA 1:10 000	-	RYS. 1.
3. PLAN SYTUACYJNY	-	SKALA 1:500	-	RYS. 1-7.

CZĘŚĆ OPISOWA

1. Przedmiot opracowania

Przedmiotem opracowania jest projekt stałej organizacji ruchu dla zadania:

„Przebudowa drogi gminnej w m. Błotnica”.

2. Cel i zakres opracowania

2.1. Cel opracowania

Celem opracowania jest poprawa bezpieczeństwa ruchu pieszych oraz poprawa stanu nawierzchni. Przedmiotowy zadanie składa się z 2 odcinków dróg gminnych nr 005308F i 005309F w m. Błotnica

2.2. Zakres opracowania

Zakres opracowania obejmuje wykonanie oznakowania pionowego na przedmiotowych drogach oraz skrzyżowaniach.

2.3. Lokalizacja inwestycji

Inwestycja zlokalizowana jest w na terenie Powiatu Strzelecko-drezdeneckiego w Gminie Stare Kurowo na n/w działkach:

- obręb Błotnica - działki ewid. Nr 8,26, 216, 156, 163, 112/6,
- obręb Stare Kurowo - działki ewid. nr 181, 954, 558.

2.4. Przewidywany termin wprowadzenia stałej organizacji ruchu - 30.11.2021 r.

3. Podstawa opracowania

- *Ustawa z dnia 07 lipca 1994 r. - Prawo budowlane / Dz. U. 2016 poz. 290 z późn zm.,*
- *Ustawa z dnia 21 marca 1995 r. o drogach publicznych / Dz. U. 2015 poz. 460 z późn zm.,*
- *Rozporządzenie Ministra Transportu i Gospodarki Morskiej z dnia 02 marca 1999 r. w sprawie warunków technicznych , jakim powinny odpowiadać drogi publiczne i ich usytuowanie / Dz. U. Nr 43 , poz. 430 /,*
- *Rozporządzenie Ministra Infrastruktury z dnia 3 lipca 2003 roku w sprawie szczegółowych warunków technicznych dla znaków sygnałów drogowych oraz urządzeń bezpieczeństwa ruchu drogowego i warunków ich umieszczania na drogach. (Dz. U. nr 220, poz. 2181) wraz z załącznikami 1, 2, 3, 4.*
- *Rozporządzenie Ministra Infrastruktury oraz Spraw Wewnętrznych i Administracji z dnia 31 lipca 2002 roku w sprawie znaków i sygnałów drogowych. (Dz. U. z dnia 12 października 2002r.)*
- *Rozporządzenie Ministra Infrastruktury z dnia 23 września 2003 r. w sprawie szczegółowych warunków zarządzania ruchem na drogach oraz wykonywania nadzoru nad tym zarządzaniem*
- *Wizja lokalna.*
- *Mapa w skali 1:500*

4. Charakterystyka drogi i ruchu na drodze

4.1. Stan istniejący

Przedmiotowy odcinek składa się z 2 odcinków dróg gminnych nr 005308F i 005309F w m. Błotnica:

Odcinek 1 - droga gminna nr 005308F zaczyna się od skrzyżowania z drogą wojewódzką nr 154 i kończy się skrzyżowaniem z drogą gminną nr 005309F.

Odcinek 2 - droga gminna nr 005309F zaczyna się od skrzyżowania z drogą gminną nr 005308F i kończy się na skrzyżowaniu z drogą gminną nr 005308F

Odcinki nr 1 i nr 2 posiadają nawierzchnię twardą nieulepszoną (kruszywo łamane, kruszywo naturalne). Szerokość dróg wynosi od 3,5m do 6,0m z gruntowymi pobocznymi. Drogi nie spełniają parametrów technicznych dla dróg gminnych w zakresie geometrii oraz zakresie nośności nawierzchni. Drogi przebiega głównie przez tereny rolne o płaskim ukształtowaniu terenu. Drogi przebiegają przez tereny zabudowane o charakterze wiejskim i zabudowie zagrodowej.

Poza terenem zabudowanym występują zjazdy na działki rolne. W pasie drogowym występują drzewa iglaste i liściaste oraz krzewy. Krzewy kolidujące z drogą przeznaczone są do wycinki.

W centrum wsi Błotnica znajduje się skrzyżowanie dróg gminnych nr 005309F i 005304F.

Obecnie droga nie posiada oznakowania pionowego i poziomego.

4.2. Sieci uzbrojenia terenu

W pasie drogowym występują urządzenia infrastruktury technicznej

- wodociąg,
- kablowa linia teletechniczna,
- napowietrzna linia teletechniczna,
- napowietrzna linia elektroenergetyczna.

5. Rozwiązania projektowe

Zaprojektowano drogę o nawierzchni asfaltowej o szerokości nawierzchni od 3.5m do 5.0m z elementami BRD oraz lokalnymi poszerzeniami na łukach i mijankach. Ograniczenia prędkości zaprojektowano przed miejscami potencjalnie niebezpiecznymi jak skrzyżowania ostre łuki poziome oraz odcinki proste w celu wymuszeniu na kierującym spowolnienia do prędkości ok. 30km/k. W związku z budową drogi o nawierzchni asfaltowej wzrośnie średnia prędkość przejazdu. Zaprojektowane elementy spowolnienia ruchu mają za zadanie wymuszenie prędkości w przedziale od 30 do 50km/h.

Dodatkowo w celu poprawy widoczności na zjazdach indywidualnych zaplanowano lustra.

Ostre łuki zostały oznaczone znakiem A-1 i A-2 oraz barierami U-3a i U-3b.

Skrzyżowanie dróg gminnych w centrum wsi Błotnica przeprowadzono do oznakowania z zażyciem pierwszeństwa na drodze gminnej nr 005309F.

5.1. Parametry techniczne

- klasa – D (dojazdowa),
- prędkość projektowa – 30 km/h ,
- szerokość jezdni na odcinku prostym – 3.50m (droga jednojezdniowa, jednopasowa, dwukierunkowa)
- mijanki o szerokości min. 5.0m, długości min.25m, położone w miejscach o dobrej widoczności.
- promienie zjazdów indywidualnych – min. R=3,0m
- spadek poprzeczy jezdni 2% (daszkowy / jednostronny),
- szerokość poboczy - 0.75m,
- spadek poprzeczny poboczy 6%,
- rodzaj nawierzchni – asfaltowa
- nośność – min. 10 ton/oś (100kN/oś)

5.2. Przekroje konstrukcyjne

Konstrukcja jezdni:

- 5cm – warstwa ścieralna z betonu asfaltowego AC11S,
- 10cm – podbudowa z kruszywa łamanego 0/31.5mm stabilizowana mechanicznie
- wyprofilowane i zagęszczone istniejące podłoże gruntowe

Konstrukcja zjazdów:

- 5cm – warstwa ścieralna z betonu asfaltowego AC11S,
- 15cm – podbudowa z kruszywa łamanego 0/31.5mm stabilizowana mechanicznie
- wyprofilowane i zagęszczone istniejące podłoże gruntowe

Konstrukcja pobocza:

- 15cm – warstwa z kruszywa łamanego 0/31.5mm stabilizowana mechanicznie w miejscach gdzie jezdni jest mniejsza niż 5,00 m

6. Oznakowanie

6.1. Projektowane oznakowanie pionowe

6.1.1. Droga gminna nr 005308F

Zgodnie z Planem sytuacyjnym rys. 1 - początek opracowania

- km 0+000 - skrzyżowanie drogi gminnej z drogą wojewódzką nr 155, na drodze podporządkowanej zastosowano znaki ostrzegawcze A-7(1szt.),
- km 0+350 – zaprojektowano znaki D-42 i E-17a oraz D-43 i E-18a,
- km 0+360 - w celu oznakowania rowu melioracyjnego zastosowano słupki U-2,
- km 0+390, 0+450, 0+590, 0+540 – w celu poprawy widoczności zastosowano lustra U-18a na zjazdach indywidualnych do posesji,
- km 0+550 - w celu ostrzeżenia w obrębie skrzyżowania z drogą gminną 005309F zaprojektowano znaki A-1 i A-2 ostrzegającymi o ostrym łuku oraz znak D-1 na drodze z pierwszeństwem i A-7 na wlocie podporządkowanym,

6.1.2 Droga gminna nr 005309F

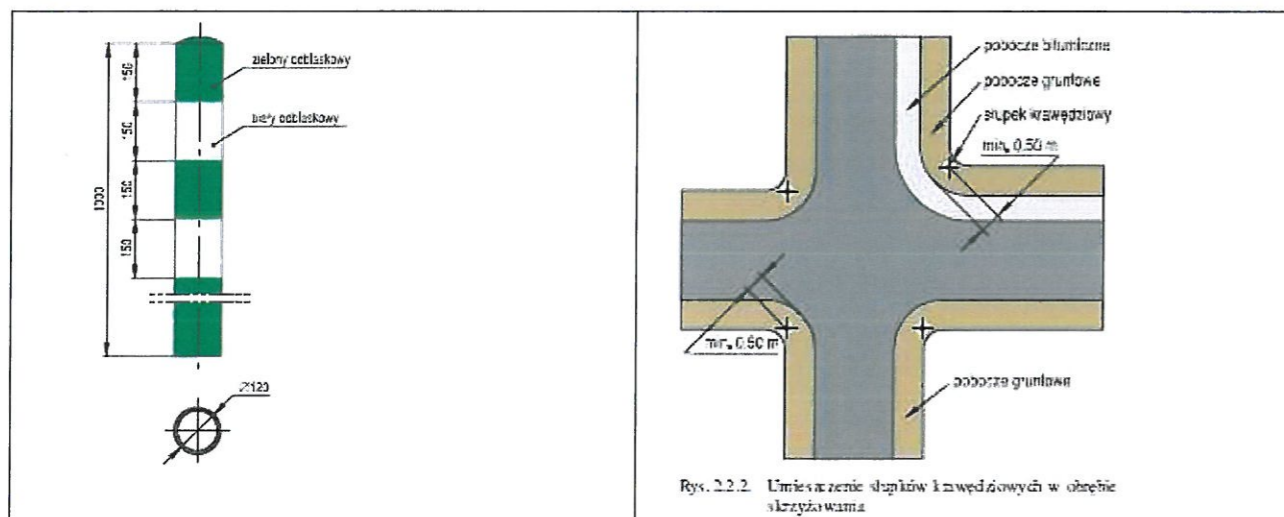
- km 0+620 - w celu poprawy widoczności zastosowano lustra U-18a na zjazdach indywidualnych do posesji,
- km 0+820 - w celu zmniejszenia prędkości w obrębie łuku poziomego zaprojektowano znak B-33(30km/h) oraz ostrzegawczy A-2,
- km 0+840 - w celu poprawy bezpieczeństwa na łuku drogi gminnej zastosowano bariery U-3a i U-3b
- km 0+860 - w celu zmniejszenia prędkości w obrębie łuku poziomego zaprojektowano znak B-33(30km/h) oraz ostrzegawczy A-2,

Zgodnie z Planem sytuacyjnym rys. 4- początek opracowania

- km 0+020 - w celu zmniejszenia prędkości zaprojektowano znaki B-33(30km/h),
- km 0+280 - w celu zmniejszenia prędkości zaprojektowano znaki B-33(30km/h),
- km 0+400 - w celu ostrzeżenia w obrębie skrzyżowania z drogą gminną 005304F zaprojektowano znaki A-6c oraz znak D-1 na drodze z pierwszeństwem, A-7 na wlocie podporządkowanym, w celu zmniejszenia prędkości zaprojektowano znaki B-33(30km/h),
- km 0+420 - skrzyżowanie oznakowano barierami U-3a i U-3b,
- km 0+440 - w celu ostrzeżenia w obrębie skrzyżowania z drogą gminną 005304F zaprojektowano znaki A-6c oraz znak D-1 na drodze z pierwszeństwem, A-7 na wlocie podporządkowanym, w celu zmniejszenia prędkości zaprojektowano znaki B-33(30km/h),
- km 0+530 - oznakowano wyjazd dla Ochotniczej Straży Pożarnej znakiem T-16,
- km 0+580 - oznakowano wyjazd dla Ochotniczej Straży Pożarnej znakiem T-16,
- km 0+650 - w celu poprawy widoczności zastosowano lustro U-18a na zjeździe indywidualnym do posesji znajdującym się na łuku drogi,
- km 0+810 - w celu zmniejszenia prędkości zaprojektowano znaki B-33(30km/h),
- km 0+830 - w celu oznakowania zjazdu zastosowano słupki U-2,
- km 0+850 - w celu oznakowania zjazdu zastosowano słupki U-2,
- km 0+920 - w celu poprawy widoczności zastosowano lustro U-18a na zjeździe indywidualnym do posesji
- km 0+970 - w celu zmniejszenia prędkości zaprojektowano znaki B-33(30km/h),

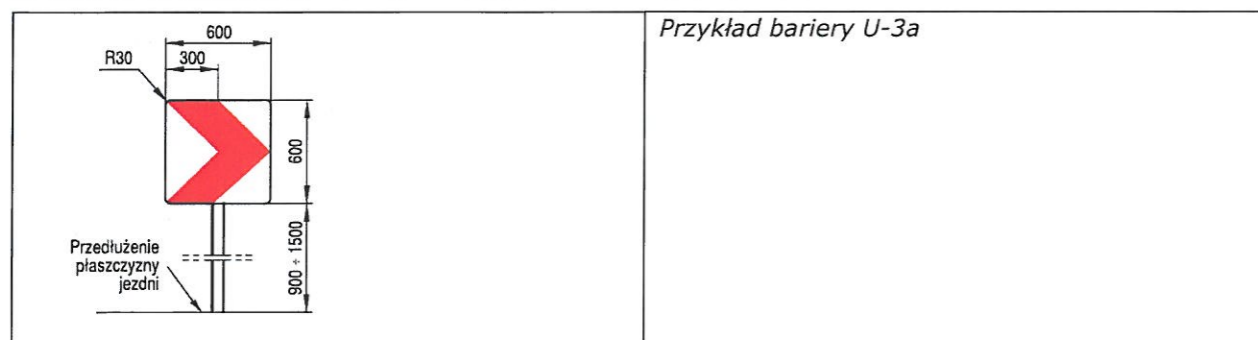
6.2. Urządzenia bezpieczeństwa ruchu

- W celu poprawy widoczności w nocy oraz zaznaczeniu rowy melioracyjnego należy ustawić słupki krawędziowe U-2,



Rys. 2.2.2. Umieszczenie słupków krawędziowych w obrębie skrzyżowania

Na łuku drogi gminnej nr 005309F zastosowano bariery U-3a i U-3b



7. Zakres robót

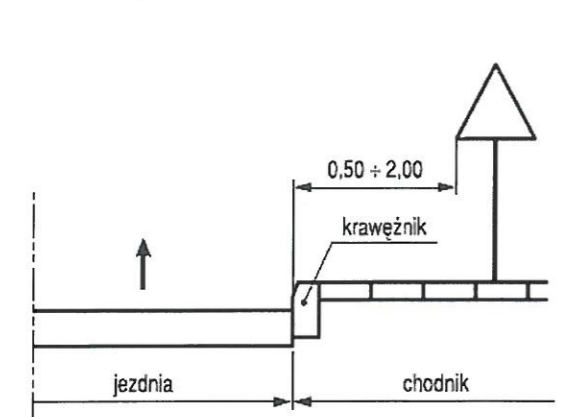
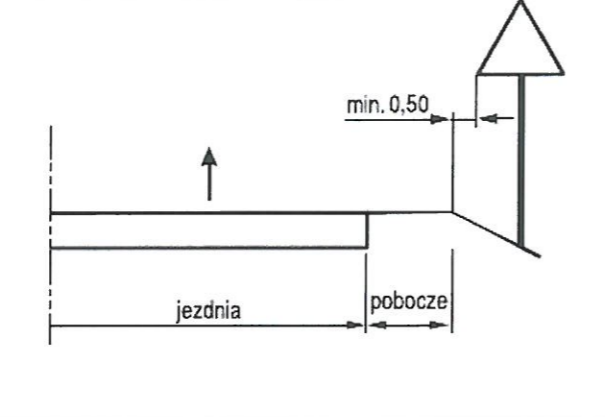
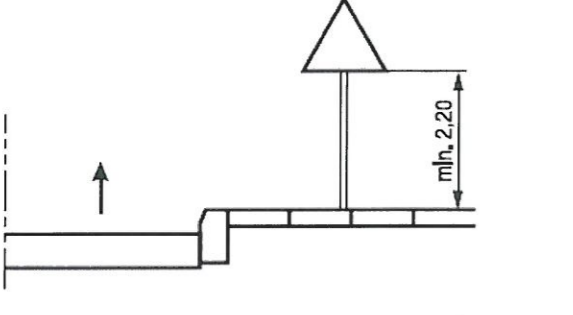
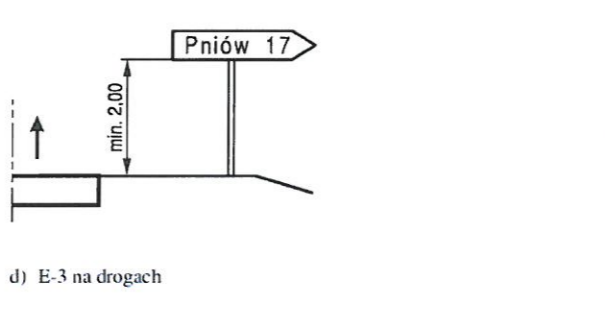
Ustawienie oznakowania pionowego w tym:

- oznakowanie prowadzonych robót,
- roboty przygotowawcze,
- wyznaczenie miejsc wbudowania znaków,
- ustawienie słupków z rur stalowych,
- przymocowanie tablic znaków drogowych do słupków.

Wykonanie oznakowania poziomego w tym:

- oznakowanie prowadzonych robót,
- roboty przygotowawcze,
- oczyszczenie podłoża,
- wytrasowanie geometrii znaków poziomych,
- wykonanie oznakowania poziomego cienkowarstwowego.

Wykonawca robót jest odpowiedzialny za jakość ich wykonania oraz za zgodność z ustaleniami projektowymi. Szczegółowe wymagania dotyczące robót podano w Szczegółowej Specyfikacji Technicznej.

	
<p>Rys. 1 Odległość znaków od krawędzi jezdni na ulicy</p>	<p>Rys. 2 Odległość znaków od krawędzi jezdni na drodze</p>
	 <p>d) E-3 na drogach</p>
<p>Rys. 3 Wysokość umieszczania znaków kategorii A, B, C, D, F, G</p>	<p>Rys. 4 Wysokość umieszczania tablic kategorii E</p>

Znaki pionowe, poziome oraz urządzenia bezpieczeństwa ruchu należy stosować i ustawiać zgodnie z załącznikami nr 1,2,3,4 do Rozporządzenie Ministra Infrastruktury z dnia 3 lipca 2003 roku w sprawie szczegółowych warunków technicznych dla znaków sygnałów drogowych oraz urządzeń bezpieczeństwa ruchu drogowego i warunków ich umieszczania na drogach. (Dz. U. nr 220, poz. 2181)
 – opracowanie jest dostępne u Zarządcy drogi

8. Uwagi ogólne

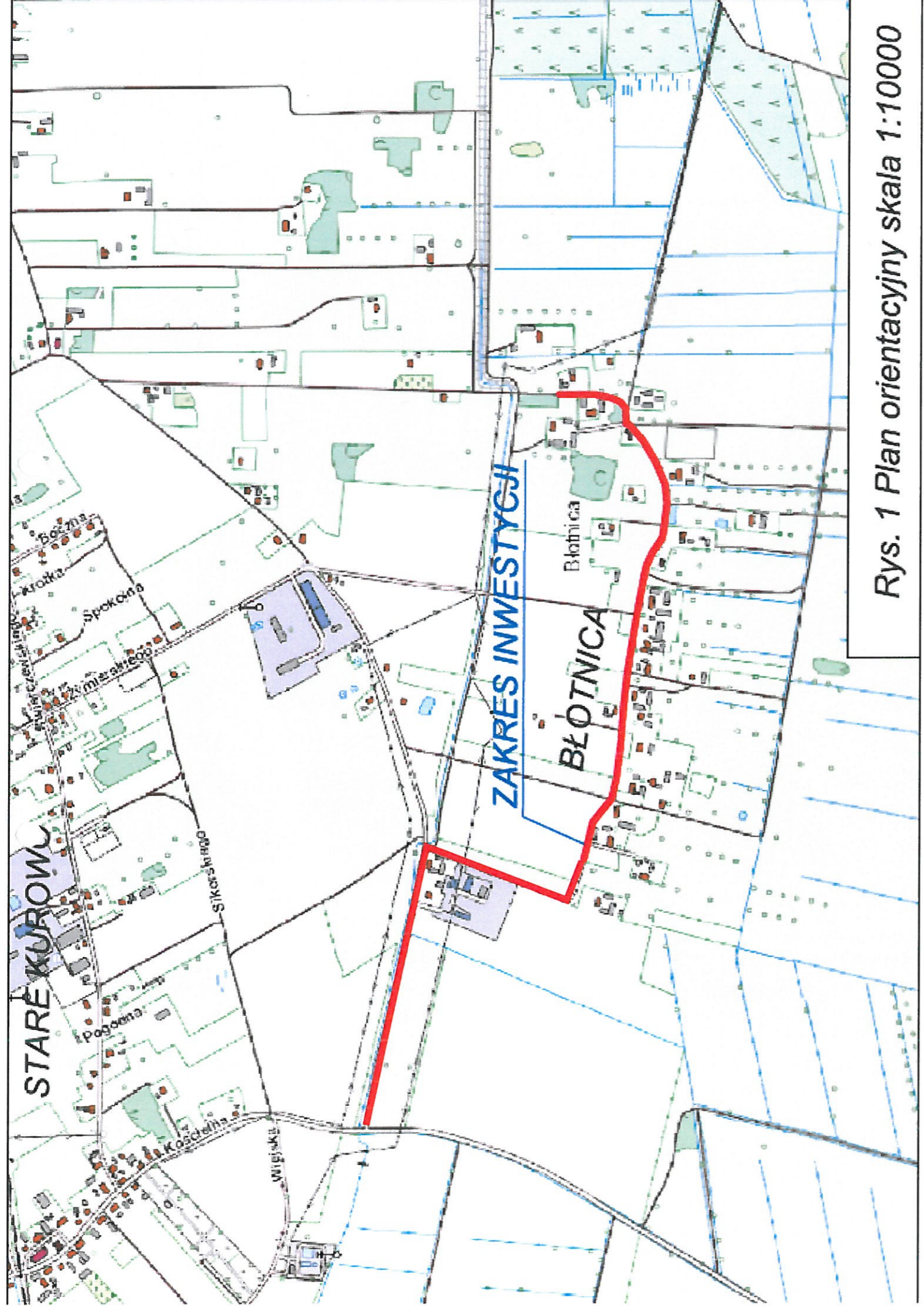
Wszystkie prace należy przeprowadzić zgodnie z obowiązującymi Polskimi Normami, przepisami, uzgodnieniami, tabelami przedmiarowymi i specyfikacjami technicznymi. Wyznaczenie linii ozankowania poziomego i lokalizację znaków pionowych wykonać zgodnie z planem sytuacyjnym.

Prace związane z realizacją niniejszego opracowania powinny być przeprowadzone na podstawie zatwierdzonego projektu organizacji ruchu.

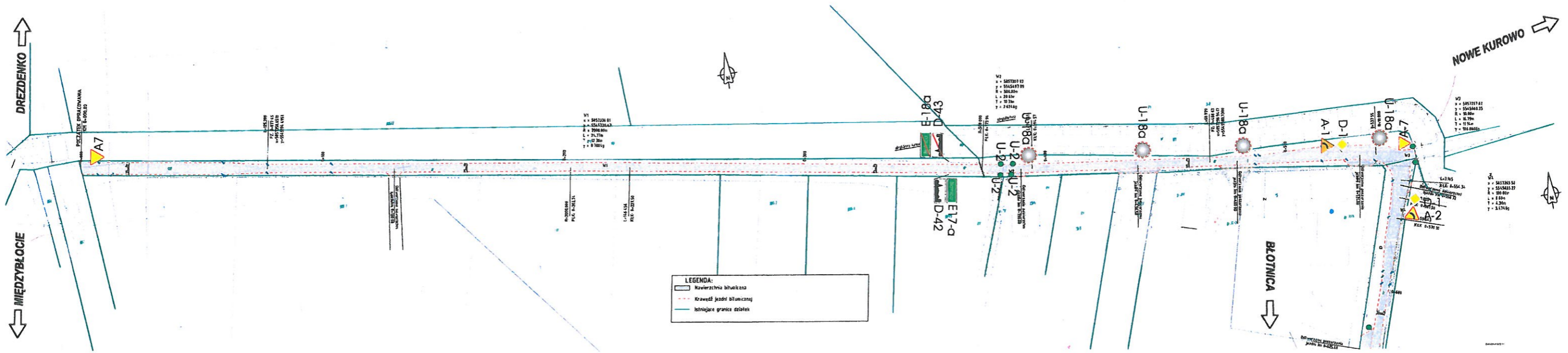
Opracował

Łukasz Węglarz





Rys. 1 Plan orientacyjny skala 1:10000



LEGENDA:
 - Krawężnik bitulkens
 - Krawędź jezdni bitulkens
 - Istniejące granice działek

Legenda

- Granica działek
- Słupki krawędziowe U-2
- ▲ Projektowane oznakowanie pionowe - wszystkie oznaczone na planszy znaki są oznakowaniem projektowanym

Inwestor: Gmina Stare Kurowo
 ul. Daszyńskiego 1, 66-540 Stare Kurowo

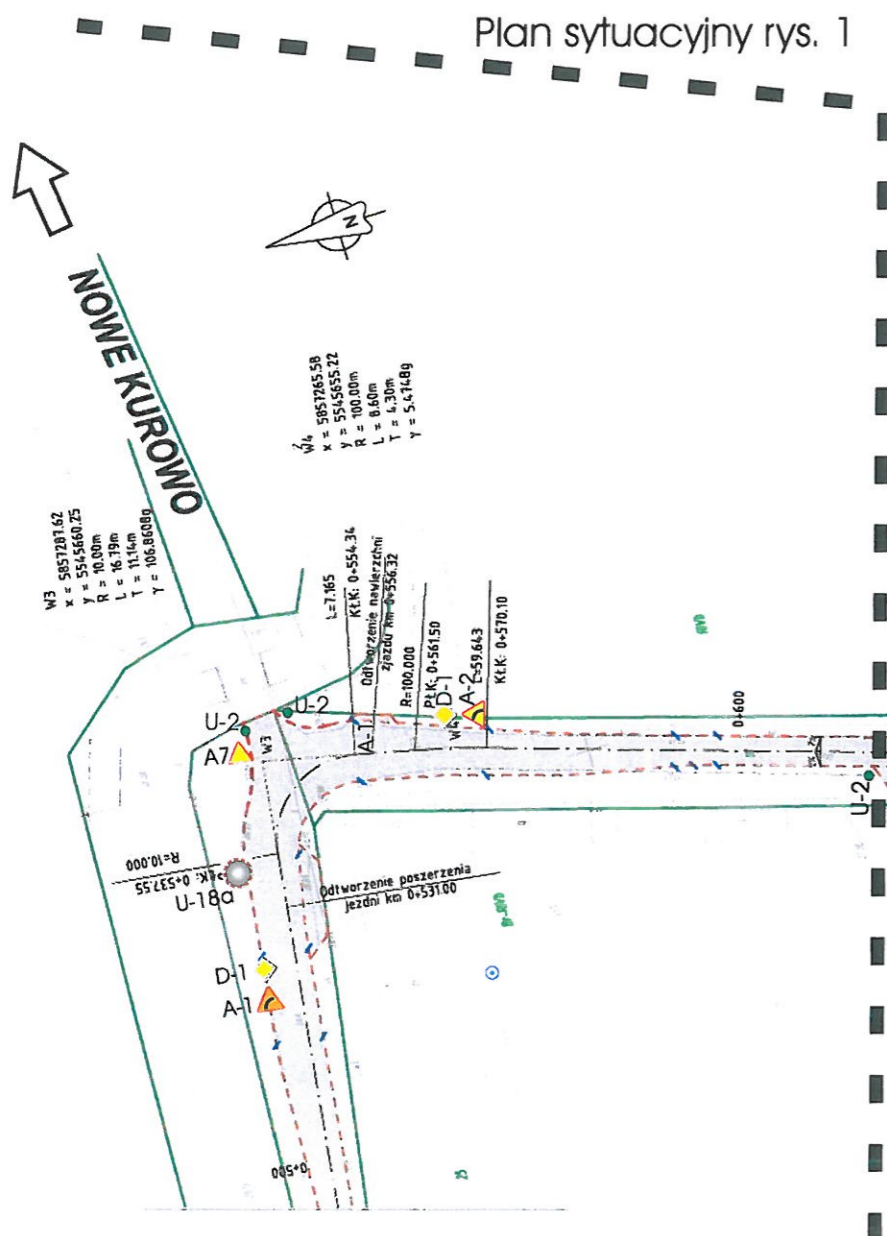
Adres:
 działka nr 508 obręb 0003 Stare Kurowo
 działki nr 8, 26, 216 obręb 0006 Błotnica

Plan sytuacyjny rys. 1

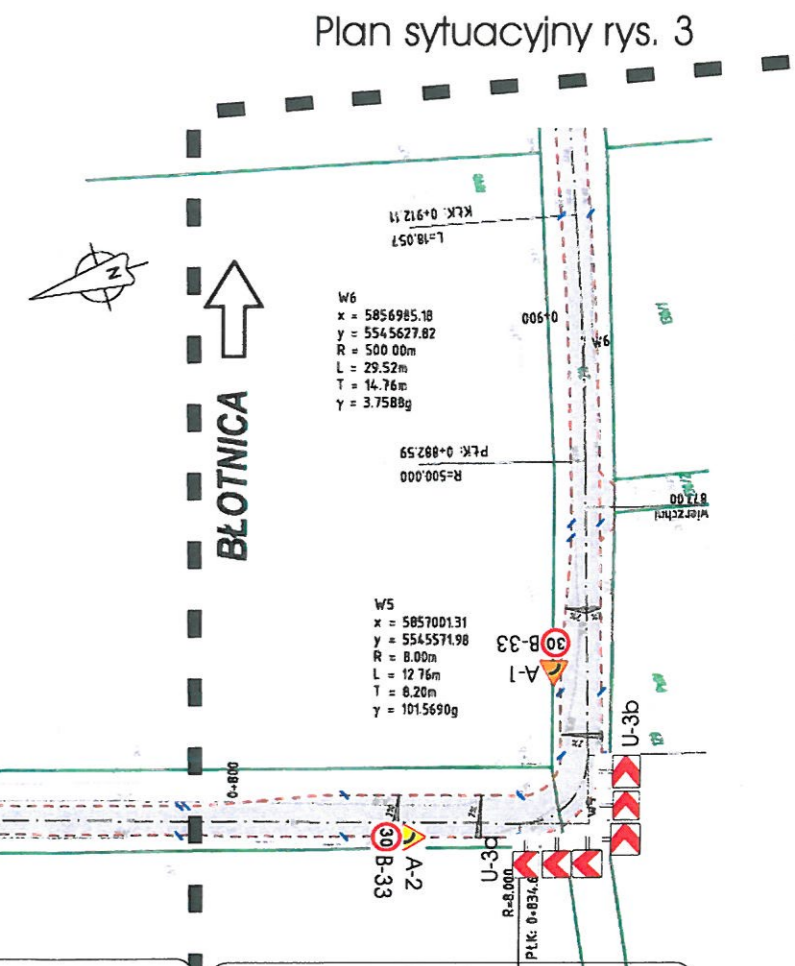
Autor:
 mgr Łukasz Węglarz

2A71KOD DREZDENECKI
 ul. Ks. St. Wyszyńskiego 7
 66-500 Stare Kurowo
 2 dn. 06.07.2020!

z up. STAROSTY
 Ryszard Strugarek
 Podinspektor w Referacie Dróg



Plan sytuacyjny rys. 1



Plan sytuacyjny rys. 3

- LEGENDA:
- Nawierzchnia bitumiczna
 - - - Krawędź jezdni bitumicznej
 - Istniejące granice działek

- Legenda
- Granica działek
 - Słupki krawędziowe U-2
 - ▲ Projektowane oznakowanie pionowe - wszystkie oznaczone na planszy znaki są oznakowaniem projektowanym

Inwestor: Gmina Stare Kurowo
 ul. Daszyńskiego 1, 66-540 Stare Kurowo

Adres:
 działka nr 508 obrob 0003 Stare Kurowo
 działka nr 8, 26, 216 obrob 0006 Błotnica

Plan sytuacyjny rys.2

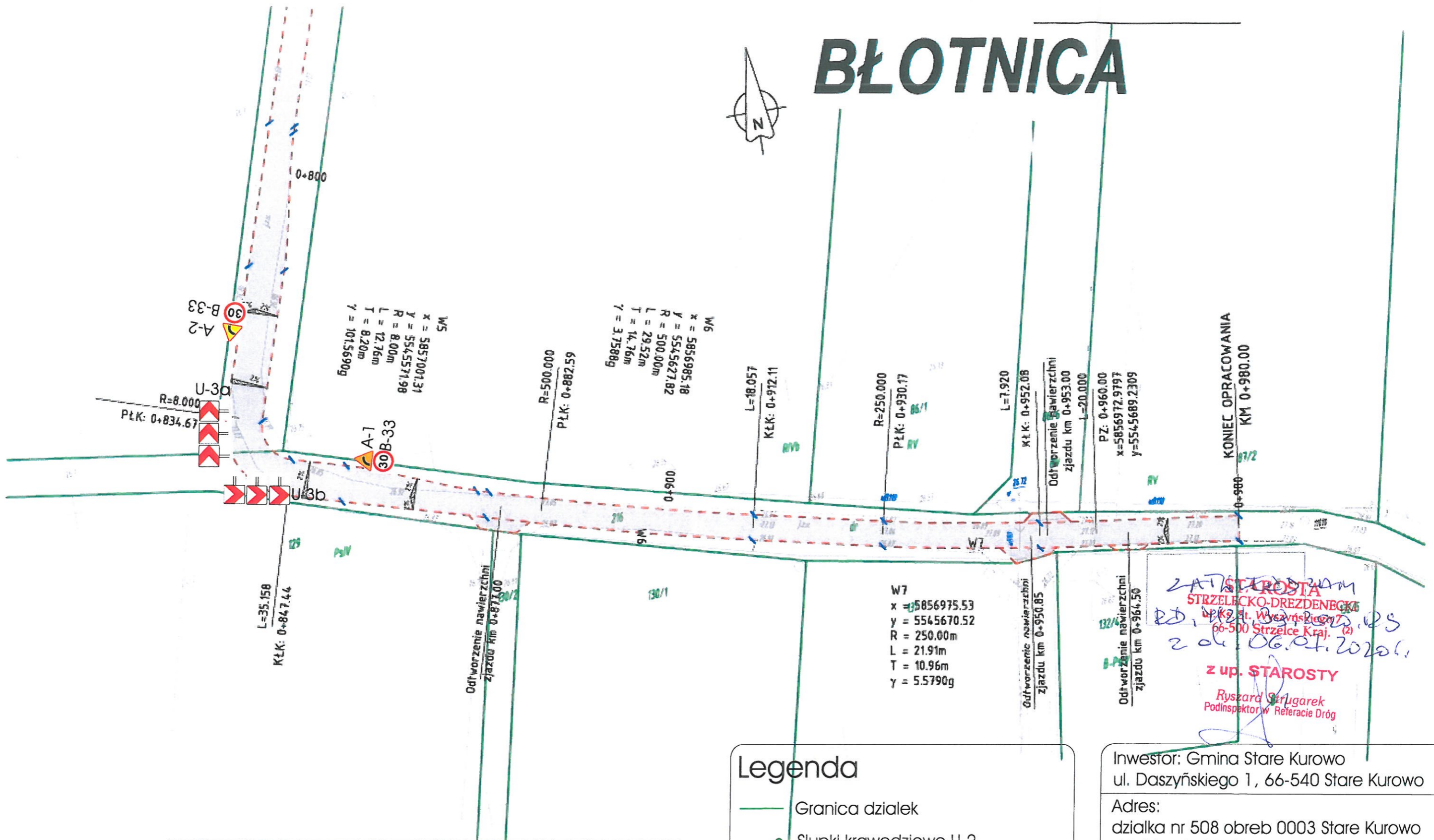
Autor:
 mgr. Łukasz Weglarz

ZATWIERDZAM
 DS: MZP/302/RS
 20.08.2020r.

STAROSTA
 STRZELECKO-DREZDEŃSKI
 ul. Ks. St. Wyszyńskiego 7
 66-500 Strzelec Kraj.

z up. STAROSTY
 Ryszard Strugarek
 Podinspektor w Rejonie Dróg

BŁOTNICA



Legenda

	Granica działek
	Slupki krawedziowe U-2
	Projektowane oznakowanie pionowe - wszystkie oznaczone na planszy znaki sa oznakowaniem projektowanym

Inwestor: Gmina Stare Kurowo
ul. Daszyńskiego 1, 66-540 Stare Kurowo

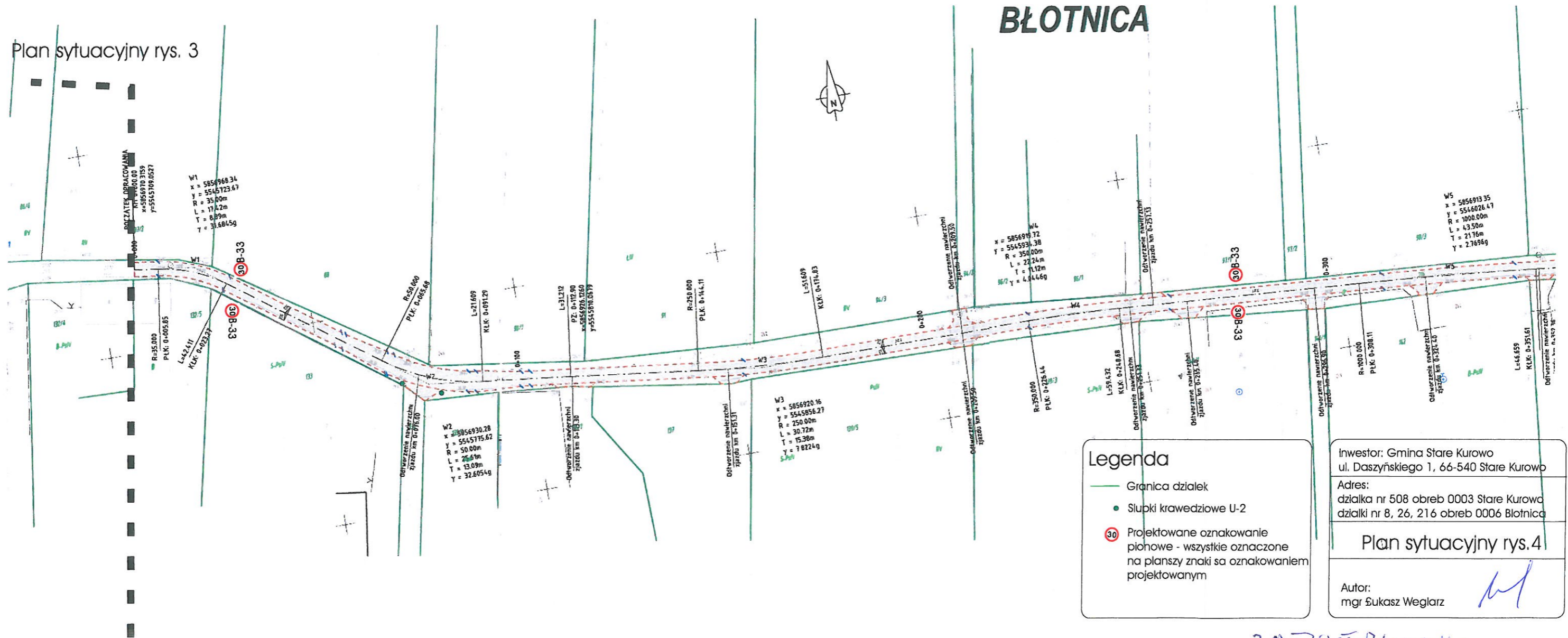
Adres:
działka nr 508 obrob 0003 Stare Kurowo
działki nr 8, 26, 216 obrob 0006 Błotnica

Plan sytuacyjny rys.3

Autor:
manager Łukasz Weglarz

20.06.2020
STRZELECKO-DREZDENECKI
ul. K2 St. Wyczerpskiego
66-500 Strzelce Kraj. (2)
z up. STAROSTY
Ryszard Strugarek
Podinspektor w Referacie Dróg

Plan sytuacyjny rys. 3



Legenda

- Granica działek
- Słupki krawędziowe U-2
- ⊙ 30 Projektowane oznakowanie pionowe - wszystkie oznaczone na planszy znaki są oznakowaniem projektowanym

Inwestor: Gmina Stare Kurowo
 ul. Daszyńskiego 1, 66-540 Stare Kurowo

Adres:
 działka nr 508 obręb 0003 Stare Kurowo
 działki nr 8, 26, 216 obręb 0006 Błotnica

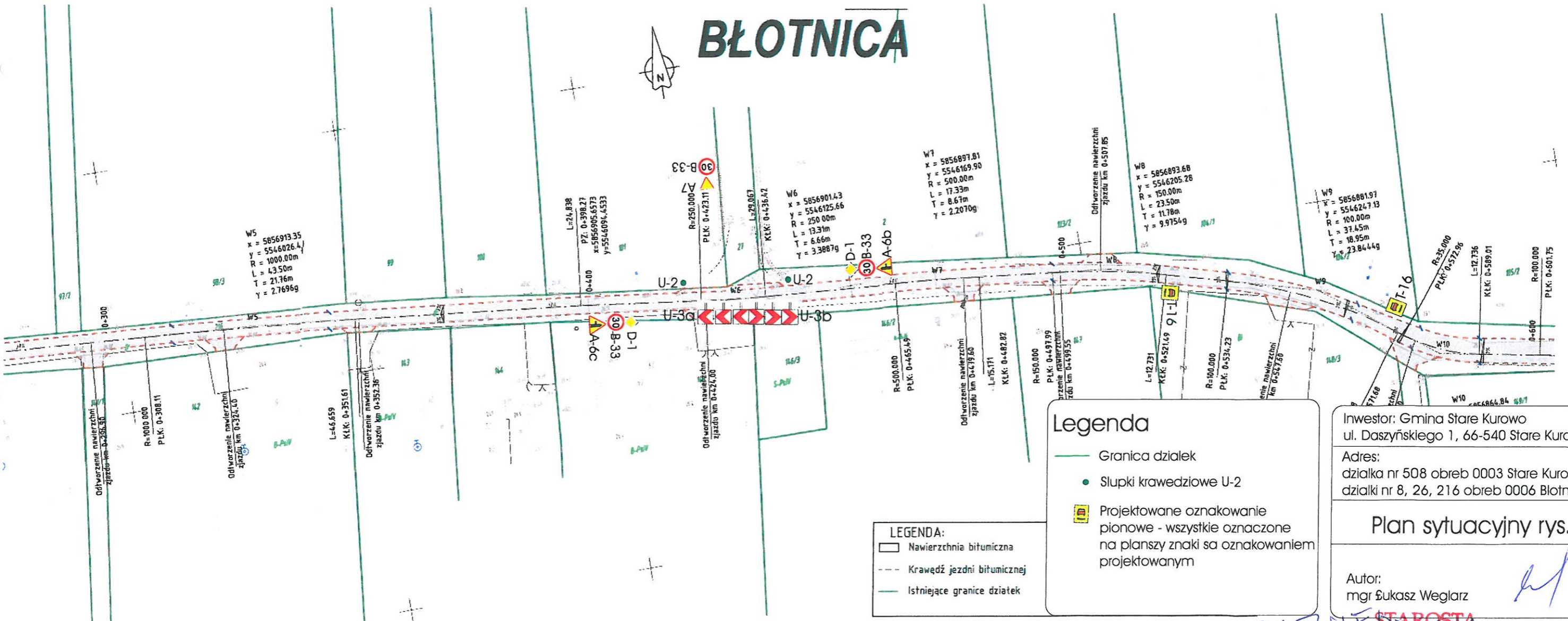
Plan sytuacyjny rys.4

Autor:
 mgr Łukasz Węglarz

ZATWIERDZIŁAM
 STAROSTA
 STRZELECKO-DREZDENECKI
 ul. Kł. St. Daszyńskiego 7
 66-500 Strzelce Kraj. (2)
 z dn. 06.07.2020r.

z up. STAROSTY
 Ryszard Strugać
 Podinspektor w Referacie Dróg

BŁOTNICA



LEGENDA:

- ▭ Nawierzchnia bitumiczna
- Kraweź jezdni bitumicznej
- Istniejące granice działek

Investor: Gmina Stare Kurowo
 ul. Daszyńskiego 1, 66-540 Stare Kurowo

Adres:
 działka nr 508 obrob 0003 Stare Kurowo
 działki nr 8, 26, 216 obrob 0006 Błotnica

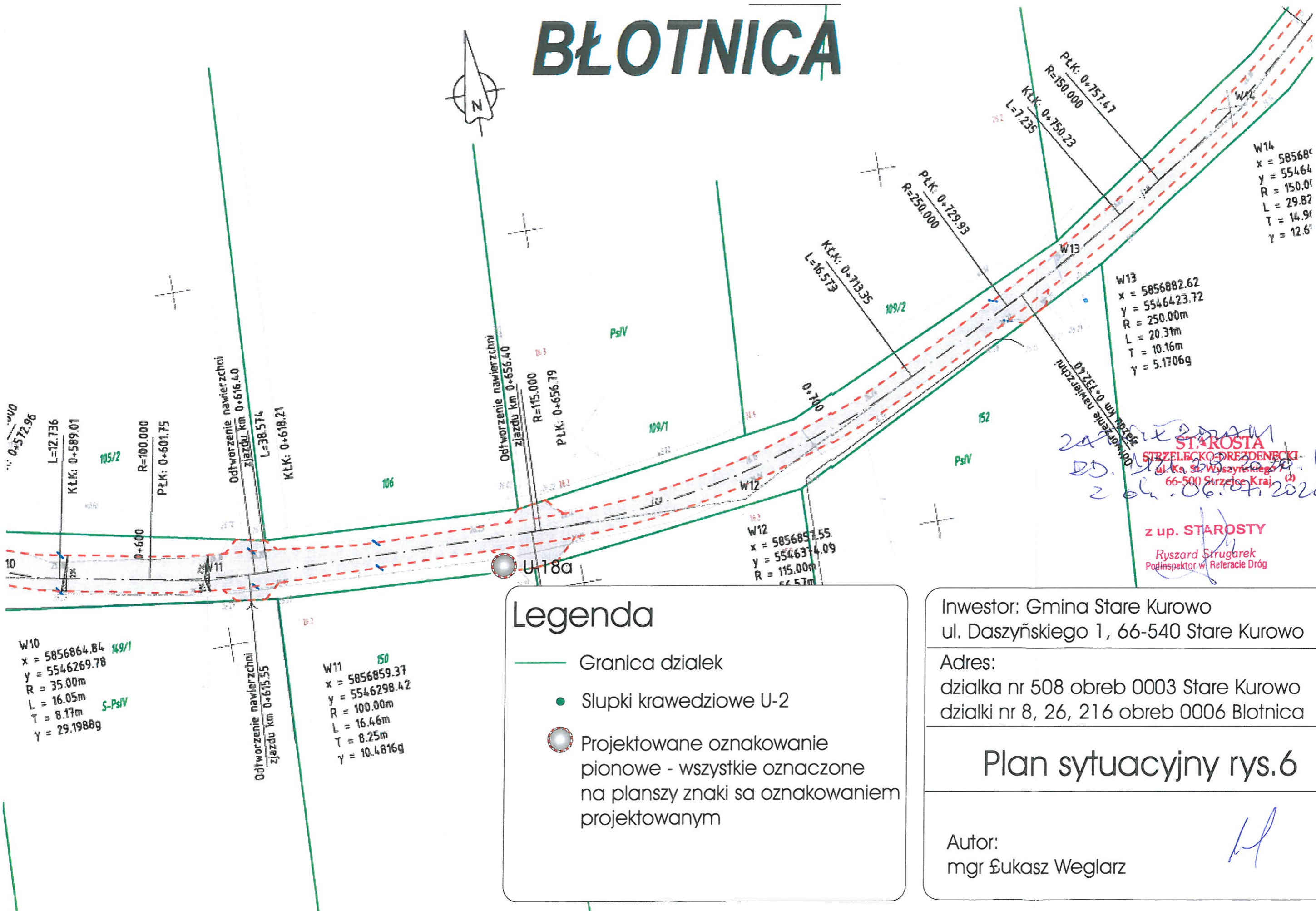
Plan sytuacyjny rys.5

Autor:
 mgr Łukasz Węglarz

ZATWIERDZONA
 STAROSTA STRZELECKO-BREZDENECKI
 ul. Ksi. Sł. Wysznińskiego 1
 66-511 Strzelce Kraj. (2)
 z dn. 06.07.2020 r.

z up. STAROSTY
 Ryszard Strugarek
 Podinspektor w Referacie Dróg

BŁOTNICA



Legenda

- Granica działek
- Słupki krawedziowe U-2
- Projektowane oznakowanie pionowe - wszystkie oznaczone na planszy znaki sa oznakowaniem projektowanym

Inwestor: Gmina Stare Kurowo
ul. Daszyńskiego 1, 66-540 Stare Kurowo

Adres:
działka nr 508 obrob 0003 Stare Kurowo
działki nr 8, 26, 216 obrob 0006 Blotnica

Plan sytuacyjny rys.6

Autor:
mgr Łukasz Węglarz

W14
x = 585680
y = 55464
R = 150.00
L = 29.82
T = 14.90
γ = 12.6°

W13
x = 5856882.62
y = 5546423.72
R = 250.00m
L = 20.31m
T = 10.16m
γ = 5.1706g

W12
x = 5856857.55
y = 5546374.09
R = 115.00m
L = 16.57m

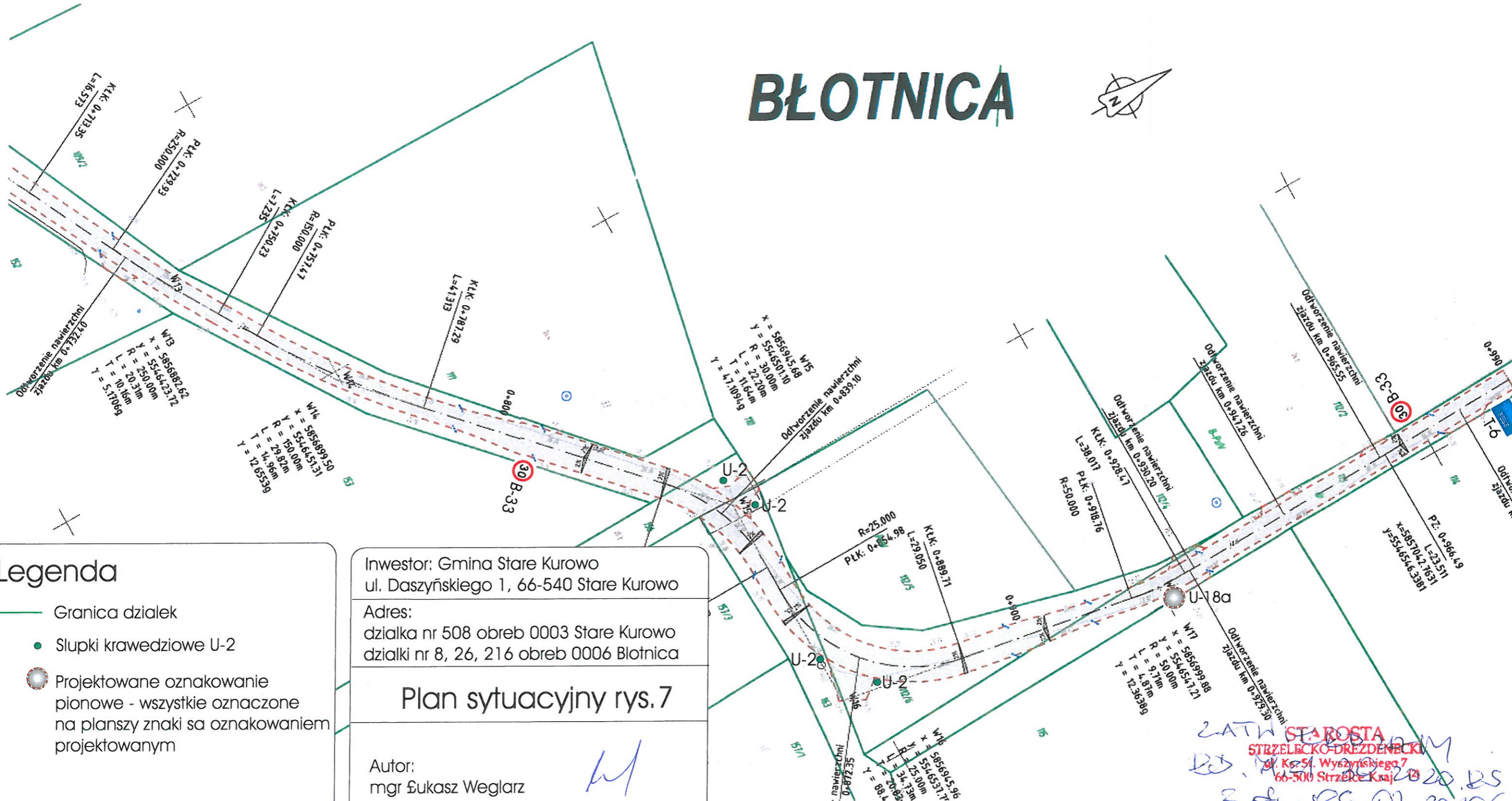
W11
x = 5856859.37
y = 5546298.42
R = 100.00m
L = 16.46m
T = 8.25m
γ = 10.4816g

W10
x = 5856864.84
y = 5546269.78
R = 35.00m
L = 16.05m
T = 8.17m
γ = 29.1988g

24.06.2020
STAROSTA
STRZELECKO-DREZDENECKI
ul. Ka. St. Wyszyńskiego
66-500 Strzelce Kraje (2)
20.06.2020

z up. STAROSTY
Ryszard Strugarek
Podinspektor w Reiteracji Dróg

BŁOTNICA



Legenda

- Granica działek
- Słupki krawedziowe U-2
- ⊙ Projektowane oznakowanie pionowe - wszystkie oznaczone na planszy znaki sa oznakowaniem projektowanym

Inwestor: Gmina Stare Kurowo
 ul. Daszyńskiego 1, 66-540 Stare Kurowo

Adres:
 działka nr 508 obreb 0003 Stare Kurowo
 działki nr 8, 26, 216 obreb 0006 Błotnica

Plan sytuacyjny rys.7

Autor:
 mgr Łukasz Węglarz

2ATN STAROSTA
 STRZELECKO-DREZDEŃSKI
 ul. Kościuszki 7
 66-500 Strzelce Kraje

2020.05
 2020.05

z up. STAROSTY
 Ryszard Strugarek
 Podinspektor w Referacie Dróg